

# Connecteur Pronote avec CAS – Serveur hébergé par Index Education

Version Pronote 2017

---

**DATE DU DOCUMENT : 01/08/2017 | VERSION : V1.0**

Les données contenues dans le présent document et ses annexes sont confidentielles. Ces données ont été rassemblées et préparées pour le seul usage présent et doivent donc être traitées comme de l'information confidentielle de Kosmos. Ce document étant la propriété de Kosmos, il ne pourra être divulgué à des tiers sans l'accord préalable et écrit de Kosmos.

## SOMMAIRE

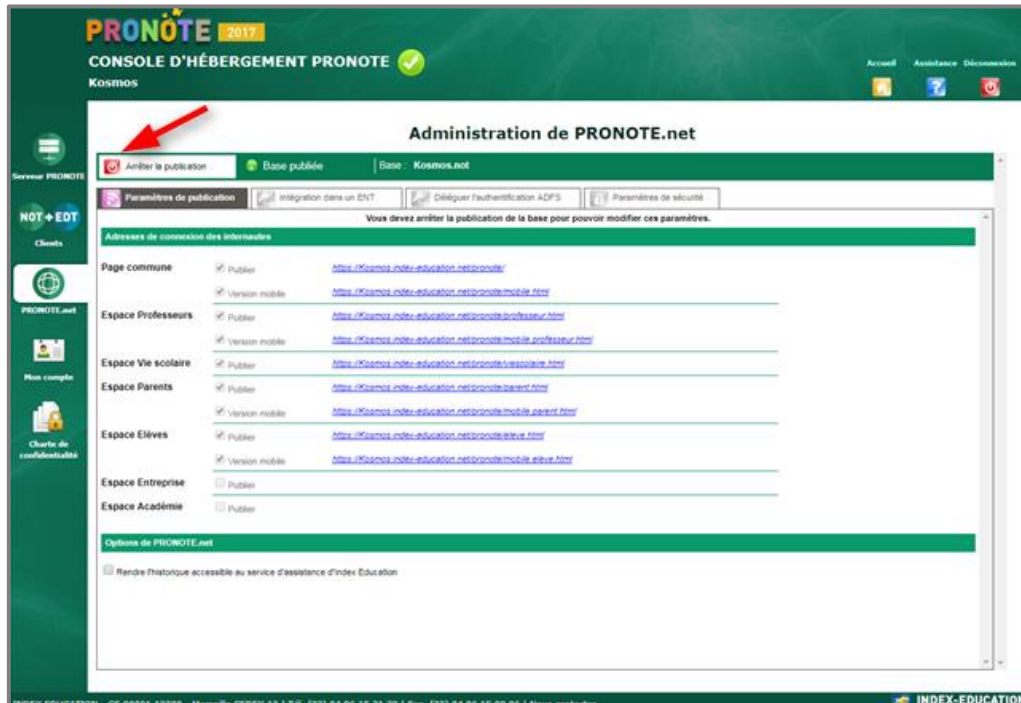
---

1	PARAMETRER LE SERVEUR PRONOTE.NET 2017 VIA LA CONSOLE .....	3
2	EXPORTER LES IDENTIFIANTS PRONOTE.....	8
3	PARAMETRER LE SERVICE ET LES ACCES DANS K-D'ECOLE .....	9
4	IMPORTER LES IDENTIFIANTS PRONOTE DANS K-D'ECOLE .....	12
5	QUESTIONS FREQUEMMENT POSEES .....	13



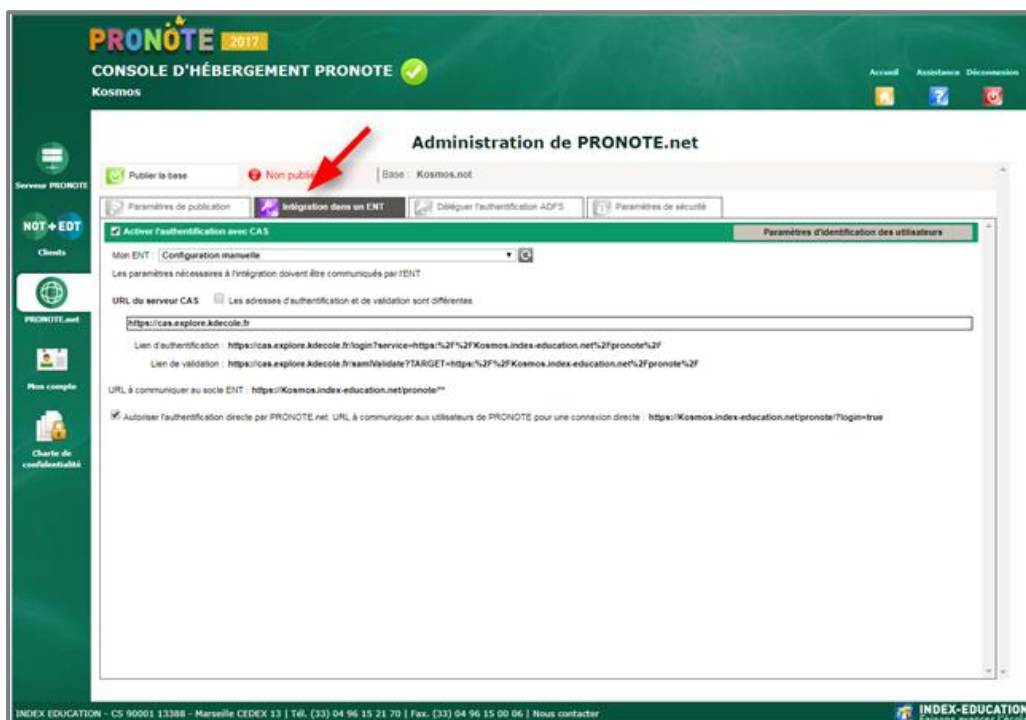
# 1 PARAMETRER LE SERVEUR PRONOTE.NET 2017 VIA LA CONSOLE

a) Ouvrir la console d'hébergement de Pronote.net (exemple url <https://hebergement.index-education.net/>) et cliquer sur «Arrêter la publication»



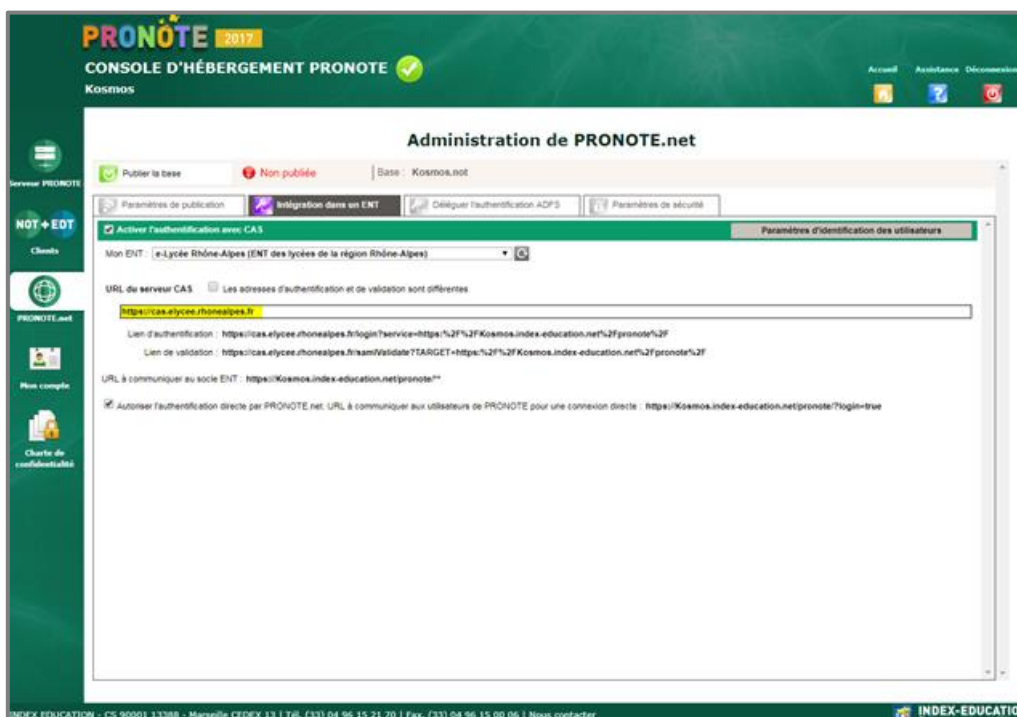
Remarque : L'accès à l'administration de Pronote.net nécessite un certificat, si celui-ci n'est pas actif nous vous invitons à vous rapprocher du support Index Education pour l'obtenir

b) Se rendre sur l'écran « Intégration dans un ENT »





=> l'url cas sera ajoutée automatiquement dans le champ dédié en fonction de la sélection de projet de rattachement :



Exemple d'url cas pour un établissement du projet elycee : <https://cas.elycee.rhonealpes.fr>

L'une des urls suivante sera ajoutée en fonction de la sélection de votre projet :

Arsène76 : <https://cas.arsene76.fr/>

Collège Ain : <https://cas.colleges.ain.fr/>

Cybercollèges42 : <https://cas.cybercolleges42.fr>

E-Lyco : <https://cas.e-lyco.fr/>

Ecollèges31 : <https://cas.ecollege.haute-garonne.fr>

Elycee : <https://cas.elycee.rhonealpes.fr/>

ENT27 : <https://cas.ent27.fr/>

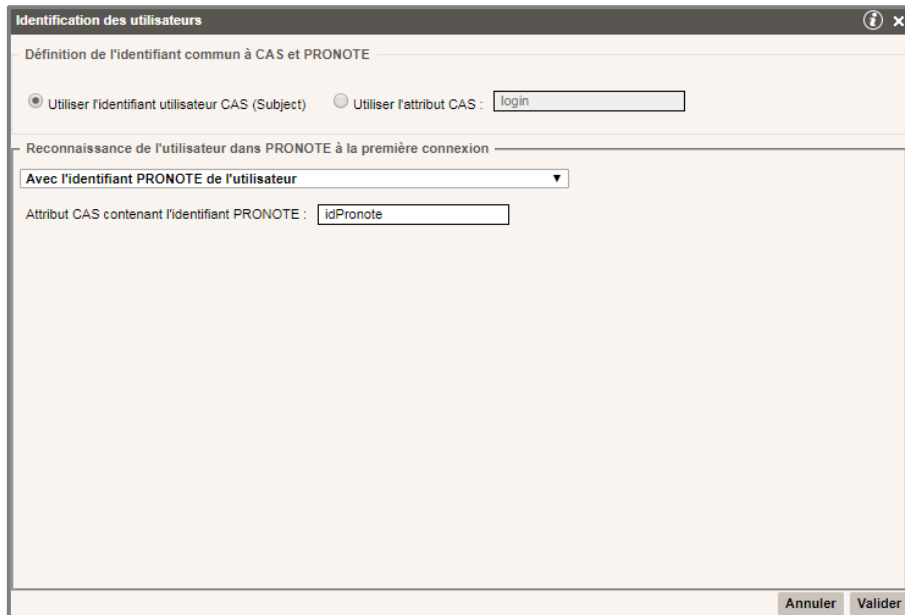
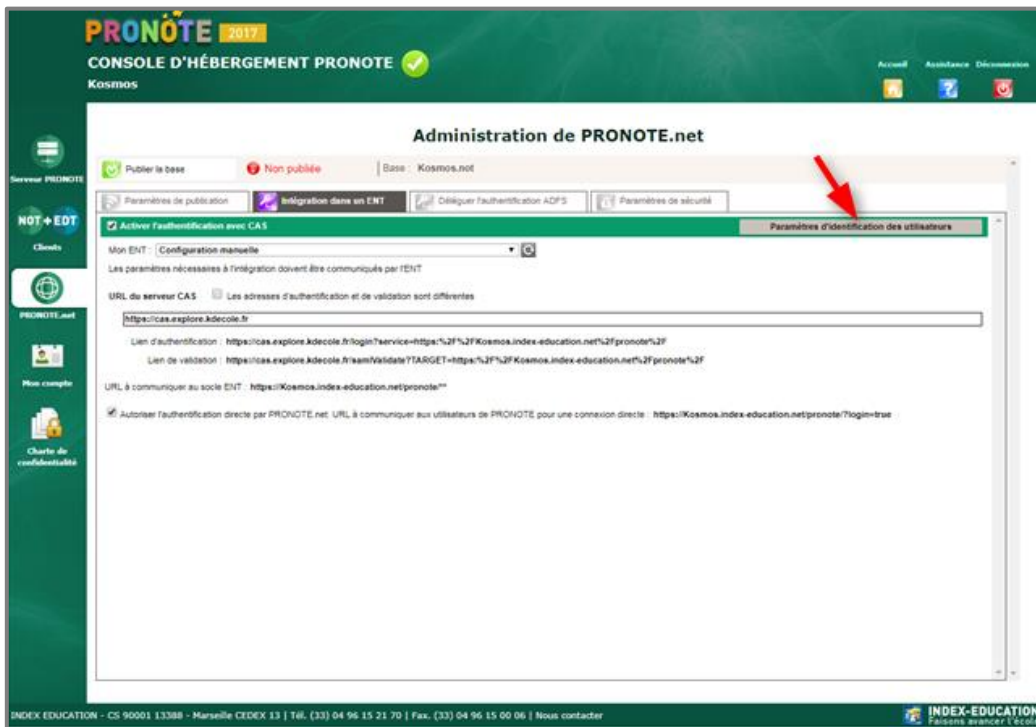
Entmip : <https://cas.entmip.fr>

Entmip agricole : <https://cas.eap.entmip.fr>

Savoirs numériques 59 62 : <https://cas.savoirsnumeriques5962.fr/>

/!\ Dès que l'option « activer l'authentification avec CAS » est cochée, l'url d'accès direct à Pronote, c'est-à-dire sans passer par l'ENT, est modifiée. Exemple : Si votre url d'accès à Pronote est aujourd'hui : <https://RNE.index-education.net/pronote/>  
Après intégration de Pronote dans l'ENT l'url d'accès direct en dehors de l'ENT devient : **<https://RNE.index-education.net?login=true>**. Il convient de communiquer cette nouvelle url d'accès si vous souhaitez conserver l'accès à Pronote en dehors de l'ENT.

e) Vérifiez les paramètres d'identification des utilisateurs

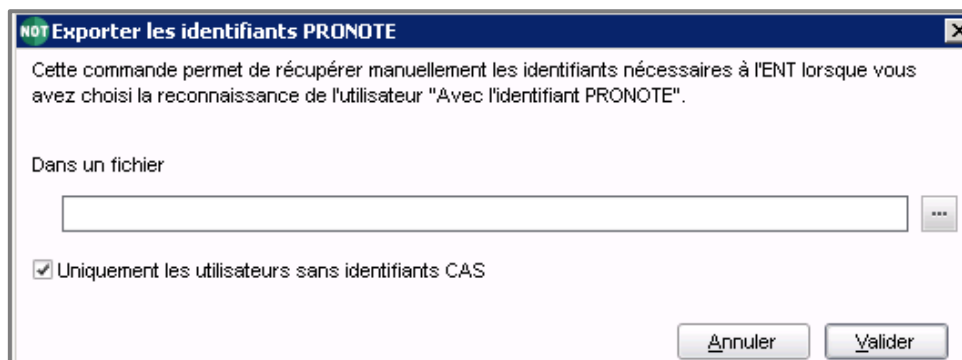
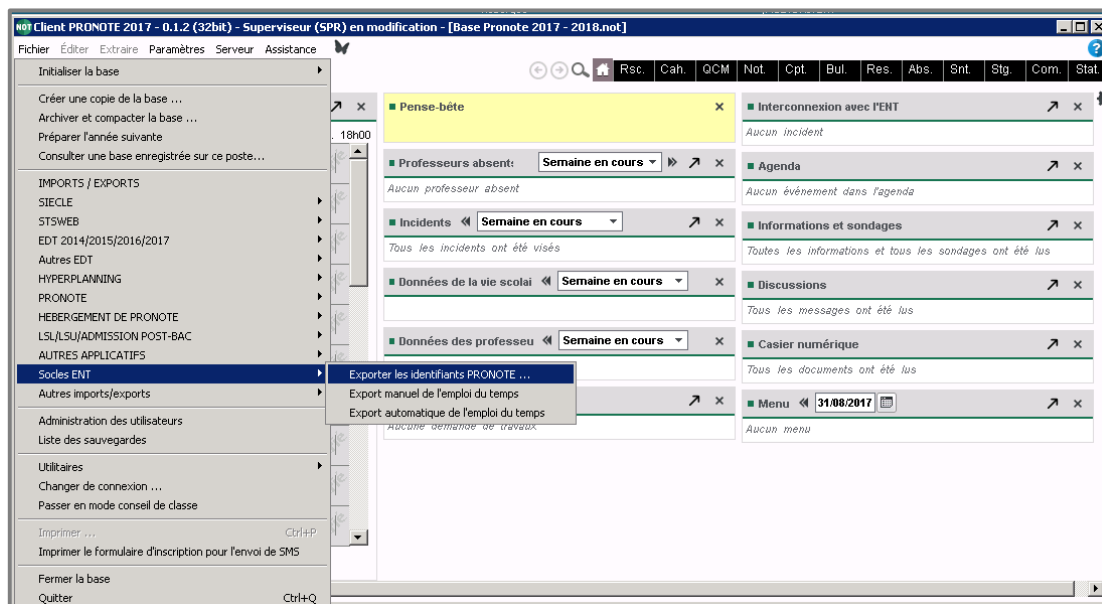


f) Publiez votre base

The screenshot displays the 'Administration de PRONOTE.net' interface. At the top, it shows 'PRONOTE 2017' and 'CONSOLE D'HÉBERGEMENT PRONOTE' with a green checkmark. The user is logged in as 'Kosmos'. The main content area is titled 'Administration de PRONOTE.net' and shows a status of 'Non publiée' for the base 'Kosmos.net'. A sidebar on the left contains navigation icons for 'Server PRONOTE', 'NOT + EDT', 'Clouds', 'PRONOTE.net', 'Mon compte', and 'Charte de confidentialité'. The main configuration area is titled 'Activer l'authentification avec CAS' and includes a dropdown for 'Mon ENT' set to 'Configuration manuelle'. Below this, there are fields for 'URL de serveur CAS' (https://cas.explore.adecole.fr), 'Lien d'authentification' (https://cas.explore.adecole.fr/login?service=https://%2F%2FKosmos.index-education.net/%2Fpronote/%2F), 'Lien de validation' (https://cas.explore.adecole.fr/saml/validate?TARGET=https://%2F%2FKosmos.index-education.net/%2Fpronote/%2F), and 'URL à communiquer au socle ENT' (https://Kosmos.index-education.net/pronote/). A checkbox 'Autoriser l'authentification directe par PRONOTE.net' is checked. The footer contains contact information for INDEX EDUCATION.

## 2 EXPORTER LES IDENTIFIANTS PRONOTE

a) Se connecter sur un client Pronote et exporter les identifiants Pronote



### !/ Option disponible « Uniquement les utilisateurs sans identifiants CAS »

L'activation de la case permet de générer un fichier sans les identifiants des utilisateurs ayant déjà réalisés une connexion à Pronote depuis l'E.N.T et la désactivation génère un fichier avec tous les utilisateurs.

Nous vous conseillons de conserver cette option décochée dans le client Pronote pour le 1er fichier généré et de réaliser Côté K-d'école l'import en mode "complet" en début d'année scolaire.

Pour les exports suivants conserver l'option cochée et réaliser côté K-d'école l'import en mode "partiel".



### 3 PARAMETRER LE SERVICE ET LES ACCES DANS K-D'ECOLE

Côté K-d'école, avec un compte administrateur, via Gestion portail (roue crantée) ou Administration > cliquer sur « nouveau service » :

Vous êtes ici : Gestion portail > Services > Liste des services

[Nouveau service](#)

Code	Intitulé	Type SSO	Anonyme	Interne	Actions
ABS	Absences	Pas de SSO ou SSO Standard		X	 
ADMIN	Administration	Pas de SSO ou SSO Standard		X	 
AGENDAPERSON	Agenda	Pas de SSO ou SSO Standard		X	 
HELP	Aide en ligne	Pas de SSO ou SSO Standard		X	 
ANNU	Annuaire	Pas de SSO ou SSO Standard		X	 
CDTP	Cahier de textes	Pas de SSO ou SSO Standard		X	 

Et configurer le service Pronote.net :

Informations générales    Accès population    Accès utilisateur

#### Paramètres techniques

Type de SSO \*    SSO Pronote avec CAS

URL \*   

Type Xiti    Services de vie scolaire

\* : champ obligatoire

#### Configuration du bloc PRONOTE

Afficher le bloc     Afficher le bloc PRONOTE sur la page d'accueil

Version    PRONOTE 2017

URL CAS de PRONOTE.net   

#### Paramètres d'affichage

Service affiché dans la barre des services    Oui

Intitulé \*   

Service anonyme   

\* : champ obligatoire

[Valider](#)

*Exemple de configuration*

Pour la configuration du bloc pronote, ne rien renseigner dans le champ « url cas de pronote.net ».



Pour déterminer les accès, dans l'onglet « accès population », il faut ajouter le rôle « accès au service » aux différents profils d'utilisateurs auxquels vous souhaitez donner l'accès à Pronote.net via l'ENT.

Cible	Profil	Matière enseignée	Fonction	Discipline de poste	Rôle	Actions
	Enseignant				Accès au service	✘
	Elève				Accès au service	✘
	Parent				Accès au service	✘

Exemple de configuration

La case "service anonyme" permet, si elle est cochée, de donner l'accès au service à tous. Le service sera alors présent dans la barre des services en mode déconnecté mais ceci ne permet pas aux utilisateurs de bénéficier du service SSO.

## Bloc Pronote

Le bloc Pronote permet aux élèves et aux parents d'accéder depuis leur page d'accueil (Mon espace) aux dernières nouveautés de Pronote.net :

- > Dernières notes
- > Derniers événements de vie scolaire

The screenshot displays the Pronote interface with the following sections:

- Séances du jour** (Consultez les séances):
  - 10:00 - 11:30: MATHÉMATIQUES, Mme CARAMBOLE
  - 11:30 - 13:00: ALLEMAND LV1, Mlle PECUNE
- Travail à faire** (Plus de détails):
  - Pour mercredi 4 janvier (donné le 4 janvier) — 10 minutes
  - ALLEMAND LV1
  - Les verbes irréguliers allemand  Travail à faire
- Vie scolaire** (highlighted with a red box):
  - Dernières notes** (Plus de détails):
    - 15/20 EDUCATION CIVIQUE - 3 janvier 2017
  - Retards et absences** (Plus de détails):
    - Retard 12 déc. 2016** 10:00 - 10:15: Problèmes de transport
    - Absence 22 nov. 2016** 15:30 - 18:00: Aucun motif
- Derniers messages** (Accéder à la messagerie (4)):
  - ME: test manu via com cib messagerie, Mon Établissement, vendredi, à 16:38
  - PM: Absence pour la sortie prévue demain, PECUNE Merwan, jeudi, à 16:36
  - ME: [K-d'école] - Import des données - Erreur, Messagerie ENT, il y a 1 semaine
- Actualités** (RSS, Agenda, Blogs & Forums):
  - ME Mon Établissement 22 décembre: Alerte neige Suite aux intempéries, de fortes perturbations sont à prévoir sur la route et dans les transports communs. En savoir plus
  - ME Mon Établissement 2 janvier 2017: actu "tests accueil perso" En savoir plus
  - ME Mon Établissement 2 janvier 2017: test élèves styles En savoir plus
  - ME Mon Établissement 2 janvier 2017: actu pour élèves En savoir plus
  - Projet 22 décembre 2016: Prolongez l'expérience ENT sur votre smartphone L'application mobile de l'ENT disponible pour tous les utilisateurs En savoir plus
  - CD Portail département 22 décembre 2016: Journée de la laïcité et la loi de 1905 Chaque classe accompagnée de son professeur visionne une vidéo et propose de répondre aux questions des élèves. En savoir plus

Pour plus d'informations sur le bloc, chercher « Bloc Pronote » dans le moteur de recherche de l'aide en ligne.



## 4 IMPORTER LES IDENTIFIANTS PRONOTE DANS K-D'ECOLE

Côté K-d'école, avec un compte administrateur, via Gestion portail ou Administration > Importer les identifiants Pronote, procéder à l'import du fichier préalablement exporté :

Administration

Vous êtes ici : Gestion portail > Services > Importer les identifiants Pronote

Services

- Liste des services
- Gestion des regroupements
- Importer les identifiants Pronote**
- Exporter vers e-sidoc

Quotas

Page d'accueil

Traces

Indicateurs

Notes

Brevet

Absences

Sanctions et punitions

Accès portail

**Identifiants Pronote importés**

Identifiant Pronote	Date d'import
8P4BHZJQ79SUNFX3	2023-09-14 10:00:00
5A2MJSNYRDTWKP4Q	2023-09-14 10:00:00
HUP2NFZQRYAD7EXS	2023-09-14 10:00:00

**Import des identifiants Pronote**

Etablissement \*

Mode d'import \*

Fichier des identifiants \*  Aucun fichier choisi

\* : champ obligatoire

Il est nécessaire de faire correspondre les comptes Pronote et les comptes de l'annuaire de K-d'école afin de savoir à quel utilisateur de K-d'école tel identifiant Pronote correspond.

Le rapprochement des comptes Pronote / K-d'école est fait automatiquement, dans la mesure du possible. Dans le cas où un compte K-d'école n'a pas pu être rapproché automatiquement, l'utilisateur peut le faire manuellement en effectuant une recherche dans l'ENT via une interface de type recherche annuaire.

L'affichage des rapprochements se fait en 6 étapes : une pour chaque catégorie Pronote (enseignants, élèves, responsables, maîtres de stage, inspecteurs pédagogiques et personnels). A chaque étape, l'utilisateur visualise les comptes rapprochés automatiquement et peut rapprocher manuellement les comptes non reconnus.

**Etape 2/6 : rapprochement des Elèves**

12 Elèves reconnus

**3 Elèves non reconnus**

Nom Prénom	Date de naissance	Identifiant Pronote	Identifier
Abalone Loubna		8P4BHZJQ79SUNFX3	<input type="text" value="Cliquer sur parcourir"/> <input type="button" value="Parcourir"/> x
ACCOLEE M\$rine		5A2MJSNYRDTWKP4Q	<input type="text" value="Cliquer sur parcourir"/> <input type="button" value="Parcourir"/> x
ELAPHE Aïssa		HUP2NFZQRYAD7EXS	<input type="text" value="Cliquer sur parcourir"/> <input type="button" value="Parcourir"/> x

Exemple de rapprochements manuels à réaliser

Quand il valide l'étape, il importe les identifiants Pronote pour les comptes rapprochés manuellement et automatiquement. Une annulation en cours de processus interrompt l'import mais ne supprime pas l'import des identifiants effectué dans les étapes précédentes.



## 5 QUESTIONS FREQUEMMENT POSEES

---

**Q :** Je ne vois pas la fonctionnalité d'export des identifiants dans le client pronote, pourquoi ?

**R :** Avant de réaliser l'export des identifiants depuis un client, il convient de paramétrer l'interconnexion avec l'ent sur le serveur pronote.net (Etape 1).

**Q :** Depuis que mon connecteur est en place sur le portail de mon ENT, l'accès à Pronote.net qui était possible via cette adresse « <http://clg-mariecurie.ac-nantes.fr:81/pronote/> » ne fonctionne plus, pourquoi ?

**R :** Lorsque vous avez mis en place le connecteur l'url d'accès en direct à Pronote.net est modifiée et devient : <http://clg-mariecurie.ac-nantes.fr:81/pronote/?login=true>

**Q :** Lorsque je réalise l'import des identifiants Pronote dans l'ENT, j'ai un nombre important de tuteurs non reconnus, pourquoi ?

**R :** Des tuteurs présents dans le fichier pronote ne peuvent être mis en correspondance automatique avec des tuteurs présents dans l'annuaire de l'ENT.

Côté Pronote, il convient de vérifier que votre base ne contient pas d'anciens élèves, que les droits à la consultation des notes sur internet sont attribués aux tuteurs et non pas aux personnes susceptibles de prendre en charge l'élève (voisins, grand parents...), que des doublons ne sont pas présents...

Lors de l'import, certains rapprochements manuels seront nécessaires notamment dans le cas d'homonymes.

**Q :** Lors de la connexion à Pronote avec CAS, l'utilisateur est confronté à l'erreur suivante :

"Échec de l'authentification par le serveur CAS <https://cas.nomduprojet.fr> :

Le serveur CAS doit être configuré pour renvoyer un attribut "idPronote". Or aucun attribut n'a été renvoyé."

**R :** L'attribut "idPronote" que CAS renvoie n'a pas lieu, l'identifiant CAS n'est pas renseigné dans le client Pronote, les utilisateurs ne peuvent pas se connecter via l'ENT.

Dans les paramètres de publication de l'administration de Pronote.net ", ajouter "pronote" dans le champ racine.



**Q** : Je n'ai pas changé de version pronote, dois-je faire quelque chose à la rentrée ?

**R** : Oui, il convient de réaliser l'export des identifiants depuis un client en conservant l'option « **Uniquement les utilisateurs sans identifiants CAS** » décochée. Ensuite il faut importer dans K-d'école le fichier xml en mode "complet".

**Q** : J'ai changé de version pronote, dois-je faire quelque chose à la rentrée ?

**R** : Oui, côté K-d'école, la configuration du bloc pronote doit être actualisée avec la valeur correspondant à votre version pronote. Il convient également de réaliser l'export des identifiants depuis un client en conservant l'option « **Uniquement les utilisateurs sans identifiants CAS** » décochée et de réimporter dans K-d'école le fichier xml en mode "complet".

**Q** : Lorsque certains utilisateurs se connectent à Pronote depuis l'ent ils rencontrent un message de ce type :

Comment résoudre ce problème ?

**R** : Il existe un doublon de comptes dans votre base pronote et le 1<sup>er</sup> compte de l'utilisateur a déjà été utilisé pour une connexion à pronote depuis l'ent. Il convient de supprimer l'identifiant CAS attribué au 1<sup>er</sup> compte et de réitérer une tentative de connexion depuis l'ent avec le deuxième compte.

