

# Outils Numériques Académiques - Trucs & Astuces sur Firefox



Dane de Lyon

# Table des matières



<b>Objectifs</b>	<b>3</b>
<b>Introduction</b>	<b>4</b>
<b>I - Outils Numériques Académiques</b>	<b>5</b>
1. Le portail ARENA .....	5
2. Messagerie Académique .....	7
2.1. Pourquoi utiliser sa messagerie académique ? .....	7
2.2. Utilisation via le webmail .....	7
2.3. Utilisation via un logiciel de messagerie .....	8
2.4. Paramétrage de son smartphone .....	10
3. Agenda académique .....	10
<b>II - Trucs et Astuces sur Firefox</b>	<b>12</b>
1. Navigation et recherche avec Firefox .....	12
2. Marque-pages et synchronisation .....	15
3. Des extensions pour Firefox ! .....	17
4. En vrac... .....	17
<b>III - Gestion des images et vidéos</b>	<b>19</b>
1. Le cloud... .....	19
2. Quels stockages pour nos données ? .....	19
3. Convertir un DVD en fichier vidéo .....	20
<b>Webographie</b>	<b>21</b>
<b>Crédits des ressources</b>	<b>22</b>

# *Objectifs*

- Aperçu des outils numériques à notre disposition dans l'académie de Lyon
- Utilisation de ces services avec les smartphones ou tablettes
- Maîtrise du navigateur Mozilla Firefox en utilisant l'ensemble de ses fonctionnalités
- Partage des images et vidéos

# Introduction



De nos jours, le **Numérique** est partout, la démocratisation d'Internet s'est accompagnée d'un bouleversement des usages et des systèmes d'informations.

Il va être très difficile d'être exhaustif mais on peut décomposer l'usage du numérique en 2 grandes catégories :

- utilisation de logiciels et applications,
- utilisation de services en mode 'Cloud'.

La problématique actuelle est celle des **Données Personnelles** et notamment des services dont les CGU (Conditions Générales d'Utilisation) ressemblent à cela :

## Google :

*« Nos systèmes automatisés analysent vos contenus (y compris les e-mails) afin de vous proposer des fonctionnalités pertinentes sur les produits, telles que des résultats de recherche personnalisés, des publicités sur mesure et la détection des spams et des logiciels malveillants. Cette analyse a lieu lors de l'envoi, de la réception et du stockage des contenus »*

Attention à bien distinguer les solutions professionnelles aux solutions grands publics souvent gratuites. Les CGU ne sont pas les mêmes.

Face à cette problématique grandissante du respect de la vie privée est né le **Règlement Général sur la Protection des Données (RGPD)** qui entre en vigueur fin mai 2018. Voici une présentation en vidéo :

# Outils Numériques Académiques

Le portail ARENA	5
Messagerie Académique	7
Agenda académique	10

Le portail ARENA regroupe l'ensemble des outils et service en fédération d'identité → **1 seul identifiant / mot de passe** à retenir...

## 1. Le portail ARENA

### Accès au portail ARENA

Via cette adresse : <https://portail.ac-lyon.fr>

- **Identifiant** : 1ère lettre de son prénom + nom
- **Mot de passe** : NUMEN (par défaut)
  - Pour le changer ou le réinitialiser son mot de passe, une seule adresse : <https://assistance.ac-lyon.fr/aida/>
  - un délai de 30 minutes peut être nécessaire pour la prise en compte.

### # Conseil : Gestion des favoris

On peut ajouter des services en page d'accueil en cliquant sur le bouton **Gérer mes favoris** :

Puis en cochant les services qui vous semblent utiles à mettre en page d'accueil :

**ARENA - Gérer mes favoris** Accueil Déconnexion

Dernière connexion le 28/01/2016 à 19:33

**Valider**

<b>Scolarité du 2nd degré</b>	
<b>Examens et concours</b>	1 favori
▼ <b>Gestion des intervenants et missions (IMAG'IN)</b>	1 favori
<input checked="" type="checkbox"/> Accès Individuel	
<b>Gestion des personnels</b>	1 favori
▶ <b>Gestion des déplacements temporaires (DT)</b>	
▶ <b>Gestion de la formation continue (GAIA)</b>	
▶ <b>Applications locales de gestion des personnels</b>	
▼ <b>I-Prof Assistant Carrière</b>	1 favori
<input checked="" type="checkbox"/> I-Prof Enseignant	
<b>Enquêtes et Pilotage</b>	
<b>Formation à distance</b>	
<b>Intranet, Référentiels et Outils</b>	
3 favoris	
▶ <b>Annuaire</b>	
▼ <b>Outils d'échanges</b>	2 favoris
<input checked="" type="checkbox"/> Echange de fichiers volumineux (EFIVOL)	
<input checked="" type="checkbox"/> Echange de fichiers volumineux (ECHANGES)	
▼ <b>Autres outils</b>	1 favori
<input checked="" type="checkbox"/> Messagerie académique (Webmail)	
<input type="checkbox"/> Portail intranet académique (PIA)	
<b>Support et Assistance</b>	1 favori
▼ <b>Applications locales de support et Assistance</b>	1 favori
<input checked="" type="checkbox"/> Assistance Académique	
<b>Ressources documentaires</b>	1 favori
▼ <b>Autres ressources documentaires</b>	1 favori
<input checked="" type="checkbox"/> Gestion électronique de documents académiques (GED)	

### Complément : Interconnexion avec les Espaces Numériques de Travail

L'ensemble des services présents dans ce portail peuvent être interconnectés avec les ENT, ce qui permet de ne pas avoir à se ré-authentifier pour utiliser ces services.

## 2. Messagerie Académique

### 2.1. Pourquoi utiliser sa messagerie académique ?

*L'utilisation de son adresse professionnelle est obligatoire*

Tout enseignant de l'académie de Lyon est automatiquement doté d'une adresse professionnelle de forme "prenom.nom@ac-lyon.fr".



#### *Confidentialité*

L'adresse académique doit être avant tout considérée comme une adresse professionnelle, qui, dans le cadre de l'exercice du métier, permet de **garder confidentielle l'adresse personnelle**. Enfin, tous les courriels sont stockés au Rectorat et restent donc entièrement confidentiels.

#### *Remarque : Intérêts...*

Son utilisation a un triple intérêt :

- communiquer **avec l'institution** : messages des IA-IPR, informations sur les ressources et l'actualité de la discipline,
- communiquer **entre enseignants, voire élèves** : échanges et travail collaboratif,
- **attester** de son statut professionnel.

C'est un outil qui amène **sécurité, protection juridique, pérennité** et ouvre l'accès à des services et ressources pédagogique telles que *Eduthèque*.

### 2.2. Utilisation via le webmail

#### *Avantages*

- Pas d'installation et de configuration. Tout poste connecté à Internet vous permet de consulter vos messages.
- Accès à l'**annuaire académique**, très pratique pour trouver n'importe quel agent travaillant pour l'académie de Lyon.
- Possibilité de créer des listes de diffusion et de se constituer un carnet d'adresses.

#### *Inconvénients*

- les messages restent stockés sur le serveur, en conséquence vous devrez faire le ménage de temps en temps afin que votre boîte ne sature pas l'espace disque alloué.

## Complément : Capacité de stockage

Capacité de stockage : 1 Go

### Exemple : Accès au webmail

A noter que la capacité de stockage est passée de 500 Mo à 1Go début 2018.

## 2.3. Utilisation via un logiciel de messagerie

**ThunderBird** est le logiciel de messagerie de la Fondation Mozilla, qui développe entre autres, l'excellent navigateur web **Firefox**, utilisé dans tous les collèges et lycées.

Thunderbird est un logiciel libre et donc gratuit, vous pouvez donc l'installer librement sur votre ordinateur personnel en utilisant le site : <https://www.mozilla.org/fr/thunderbird/>

Thunderbird est capable de gérer plusieurs boîtes courriels de manière indépendante, c'est très pratique pour ne pas mélanger vie privée, vie professionnelle voire vie associative !

### Remarque

Sur Windows©, il se chargera de récupérer tout seul vos anciens mails ou contacts d'Outlook© ou Outlook Express©.

### Définition : POP3 ou IMAP, kezaiko ?

Le **protocole POP** (Post Office Protocol) permet d'aller récupérer son courrier sur un serveur distant, appelé serveur POP.

Ce protocole a été conçu afin de pouvoir récupérer les messages reçus hors connexion. Avec une configuration par défaut, les messages seront téléchargés sur le poste de l'utilisateur avant de pouvoir être lus.

Le **protocole IMAP**, pour sa part, se différencie par le fait que la gestion des messages se fait directement sur le serveur de messagerie IMAP. Il peut aussi gérer le traitement des messages hors ligne, mais sa force reste tout de même sa gestion en ligne.

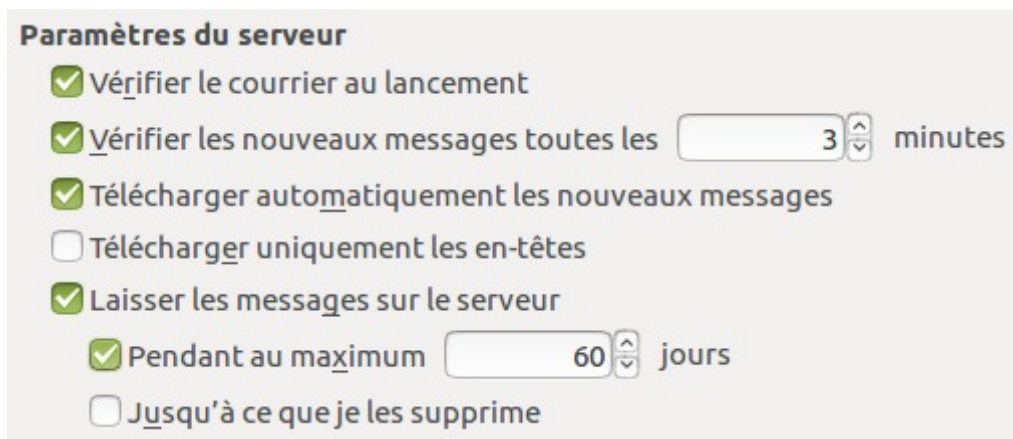
	Avantages	Inconvénients
<b>Protocole POP3</b>	<ul style="list-style-type: none"> <li>• Le POP est simple et efficace.</li> <li>• Gestion des messages en local après téléchargement, donc recherches et tris plus rapides et efficaces.</li> <li>• Pris en charge dans de nombreux clients email.</li> <li>• Utilisation minimale des ressources du serveur.</li> </ul>	<ul style="list-style-type: none"> <li>• Gestion des sauvegardes par l'utilisateur</li> </ul>
<b>Protocole IMAP</b>	<ul style="list-style-type: none"> <li>• gestion simplifiée de la messagerie en cas de mobilité de l'utilisateur (gestion des dossiers et messages sur le serveur).</li> <li>• Il est plus facile de changer de client de messagerie (aucun message à transférer, etc.)</li> <li>• Il peut accéder à des boîtes aux lettres multiples et les gérer..</li> </ul>	<ul style="list-style-type: none"> <li>• Il faut gérer son espace disque du serveur.</li> <li>• Certains logiciels de courriels sont plutôt lents pour récupérer des dossiers volumineux.</li> <li>• Moins rapide pour les recherches dans les messages sur le serveur.</li> </ul>



Ainsi, on privilégiera le protocole IMAP pour un usage avec un smartphone / tablette ou ordinateur secondaire, et le protocole POP pour un usage avec un ordinateur principal.

#### *Conseil : Astuce POP : conservation des messages sur le serveur*

On peut conserver les messages sur le serveur une certaine durée, même avec le protocole POP, voici le paramétrage dans Thunderbird dans **Édition** → **Paramètres des comptes** → **Paramètres serveur**



**Paramètres du serveur**

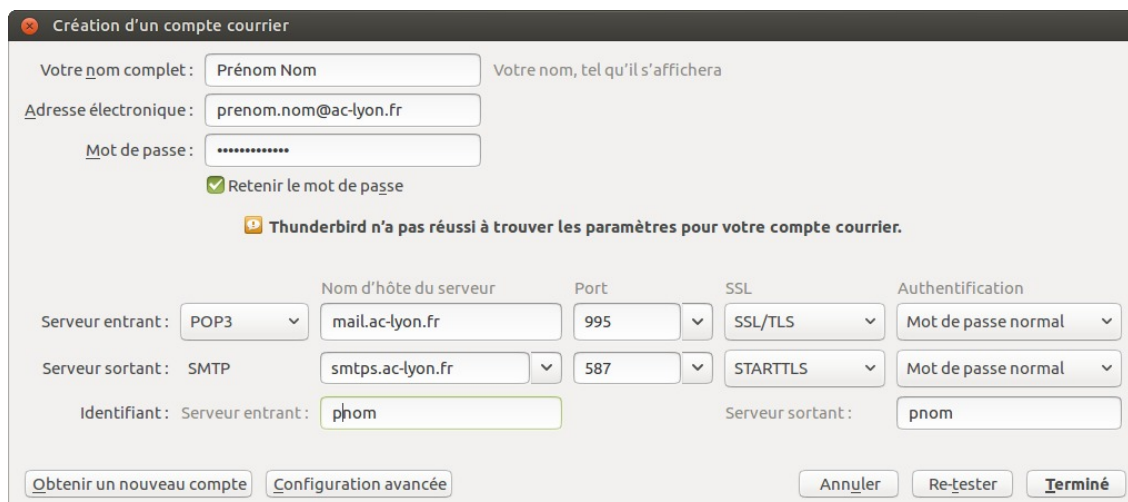
- Vérifier le courrier au lancement
- Vérifier les nouveaux messages toutes les  minutes
- Télécharger automatiquement les nouveaux messages
- Télécharger uniquement les en-têtes
- Laisser les messages sur le serveur
  - Pendant au maximum  jours
  - Jusqu'à ce que je les supprime

*Paramètres serveur POP*

#### *Méthode : Paramétrage d'un compte de messagerie professionnelle sur Thunderbird*

Voici rappelés les différents paramétrages à utiliser sur Thunderbird. Il est important de noter que le protocole SMTP est utilisé pour envoyer les courriels.

**On privilégiera le protocole SMTPS car il permettra d'envoyer des courriels depuis n'importe quel réseau : Free, Orange, SFR, Bouygues, Académie de Lyon...**




**Création d'un compte courrier**

Votre nom complet :  Votre nom, tel qu'il s'affichera

Adresse électronique :

Mot de passe :

Retenir le mot de passe

 **Thunderbird n'a pas réussi à trouver les paramètres pour votre compte courrier.**

	Nom d'hôte du serveur	Port	SSL	Authentification	
Serveur entrant :	POP3	mail.ac-lyon.fr	995	SSL/TLS	Mot de passe normal
Serveur sortant :	SMTP	smtps.ac-lyon.fr	587	STARTTLS	Mot de passe normal

Identifiant : Serveur entrant :  Serveur sortant :

*Serveurs académiques en mode POP3*

*Serveurs académiques en mode IMAP*

## 2.4. Paramétrage de son smartphone

*Utilisateurs avancés : paramétrages généraux*

	Protocole POP3	Protocole IMAP	Protocole SMTP
Nom des serveurs	mail.ac-lyon.fr		smtps.ac-lyon.fr
Sécurité	SSL / TLS accepter tous les certificats		STARTTLS
Port	995	993	587
Identifiant	pnom si oublié, ici : <a href="https://assistance.ac-lyon.fr/aida/">https://assistance.ac-lyon.fr/aida/</a>		
Mot de passe	Le NUMEN par défaut, à changer dans ce cas dans le webmail (si besoin pour le réinitialiser : <a href="https://assistance.ac-lyon.fr/aida/">https://assistance.ac-lyon.fr/aida/</a> )		

*Smartphone Android*

Nous vous recommandons l'application Open-Source K9-Mail disponible sur le *Play Store* mais aussi sur le store alternatif *F-droid* (ne nécessite pas de compte Google). Ensuite, on pourra utiliser la vidéo suivante :

*Smartphone Iphone*

*Document d'aide*

## 3. Agenda académique

En complément de la messagerie académique, chaque utilisateur dispose d'un gestionnaire d'agendas.





# Trucs et Astuces sur Firefox



Navigation et recherche avec Firefox	12
Marque-pages et synchronisation	15
Des extensions pour Firefox !	17
En vrac...	17

## Objectifs

- Gagner en efficacité sur le navigateur Mozilla Firefox,
- Utiliser toutes les fonctionnalités intégrées qui en font le meilleur navigateur,
- Étendre les possibilités via les extensions...

Mozilla Firefox est un logiciel libre et donc gratuit de la fondation Mozilla. On peut télécharger Firefox depuis cette adresse : <https://www.mozilla.org/fr/firefox/new/>

## 1. Navigation et recherche avec Firefox

### *Navigation normale*

- Utilisation des fenêtre et onglets
- Clic-milieu ouvre un nouvel onglet
- Restauration de la session précédente...

## Navigation privée



 **Navigation privée avec protection contre le pistage**

Lorsque vous naviguez dans une fenêtre privée, Firefox **ne conservera pas** :

- Les pages visitées
- Les cookies
- Les recherches
- Les fichiers temporaires

Firefox **conservera** :

- Les marque-pages
- Les téléchargements

La navigation privée **ne vous rend pas anonyme** sur Internet. Votre fournisseur d'accès à Internet ou votre employeur peuvent toujours connaître les pages que vous visitez.

 **Protection contre le pistage**

Certains sites web utilisent des mouchards pour pister votre activité sur Internet. Avec la protection contre le pistage, Firefox bloquera de nombreux mouchards capables de collecter des informations sur votre comportement en ligne.

## Protection contre le pistage en ligne



 **www.liberation.fr**

 **www.liberation.fr**  
Connexion non sécurisée

 **Protection contre le pistage**  
Firefox a bloqué des éléments de la page qui peuvent pister votre navigation.

[Désactiver la protection pour ce site](#)

 **Permissions**

 Recevoir des notifications Bloquer x

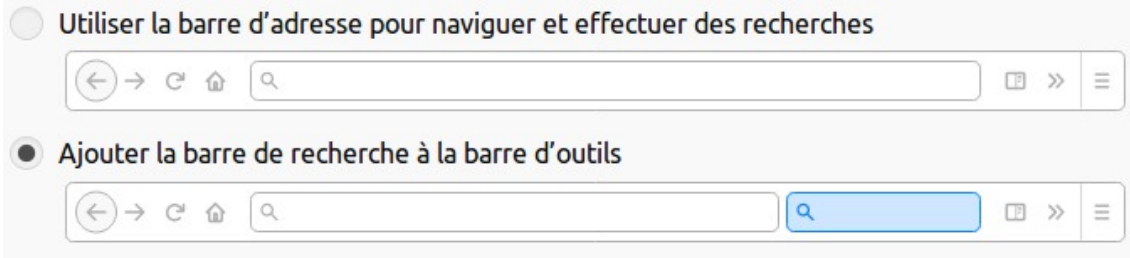
Informations sur les sites visités

## Recherche

On utilise toujours la barre de recherche qui permet de chercher :

- dans l'**historique** des sites déjà visités → pas de requêtes sur un moteur de recherche donc économie d'énergie...
- dans les **moteurs de recherche** intégrés à Firefox : Google, Qwant, Wikipedia, Bing, Duck Duck Go, Portail Lexical...

### Barre de recherche



*Paramétrage barres de recherche*

Si on cherche un terme dans une page web, on pourra utiliser le raccourci **CTRL + F** (utilisable sur de nombreux logiciels).

## Zoom

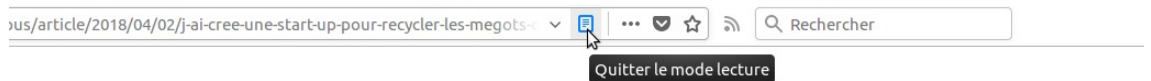
Lorsqu'on vidéo-projette aux élèves, on peut adapter le zoom de la page. On pourra utiliser le raccourci **CTRL + Molette** de la souris pour zoomer ou dézoomer.

## Mode lecture

Le mode lecture est très pratique pour lire confortablement des articles de presse. Il peut être utile également lorsqu'on souhaite imprimer des articles : disparition de blocs publicitaires, encarts, graphismes...



Activation du mode lecture

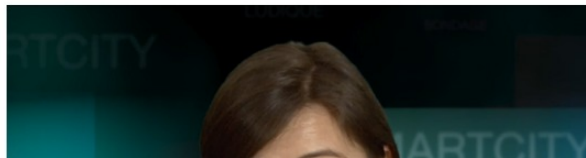


[lemonde.fr](http://lemonde.fr)

## « J'ai créé une start-up pour recycler les mégots de cigarettes, premier déchet mondial »

3-4 minutes

Alice Comble, 25 ans, ingénieure Mines-Télécom Lille-Douai, est cofondatrice de GreenMinded, qui joue sur la gamification pour encourager les fumeurs à utiliser ses bornes connectées une fois leur cigarette terminée.



Mode lecture activé

## 2. Marque-pages et synchronisation

*Ajouter un marque-page*

Il peut être utile de marquer des pages pour les retrouver plus facilement via la barre de recherche. La vidéo ci-dessous vous montre comment marquer une page avec des mots-clés qui



peuvent être ré-exploiter dans la barre de recherche pour retrouver le site en question.

On peut voir la bibliothèque des marques-pages avec le raccourci clavier **CTRL+Maj+O**. Sinon dans le menu **Bibliothèque** → **Marque-Pages** → **Afficher tous les marque-pages**.

### *Barre personnelle*

Cette barre fort pratique permet d'avoir des marques-pages directement accessible, elle s'active et se désactive avec un clic-droit sur l'interface de Firefox. Cela permet de classer dans des dossiers les différents marque-pages.

### *Flux RSS*

Un flux RSS est une ressource du World Wide Web dont le contenu est produit automatiquement en fonction des mises à jour d'un site Web. Ces flux sont souvent utilisés par les sites d'actualité et les blogs pour présenter les titres des dernières informations consultables.

L'icône représentant la présence d'un flux sur un site est le suivant :



*Symbole du flux RSS*

Pour s'abonner à un flux, il suffit donc de cliquer sur cette icône d'un site internet puis de s'abonner en utilisant les marques-pages dynamiques de Firefox. Le plus simple est de ranger ces flux dans la barre personnelle.

### **Astuce**

Après avoir fait apparaître le menu Firefox (l'ancien menu en fait), on peut utiliser le menu **Marque-Pages** → **S'abonner à cette page**. S'il est grisé, c'est qu'un flux n'est pas présent.

### *Synchronisation...*

Il peut être très utile de synchroniser Firefox quant on dispose de plusieurs appareils : ordinateurs, tablettes, smartphones... L'outil **Firefox Sync** permet de synchroniser :

- ses marques-pages
- ses onglets ouverts
- ses identifiants et mots de passe
- son historique de navigation
- ses modules complémentaires (extensions)
- ses préférences

Pour cela, il faut se créer un compte sur Firefox en cliquant sur **Se connecter à Sync**. Ce coffre-fort numérique est **chiffré** avec le mot de passe utilisé sur les serveurs de Mozilla.

Quand vous paramètrerez un autre Firefox avec le compte précédemment créé, Mozilla vous enverra un courriel sur lequel il faudra cliquer pour lancer la synchronisation.

Plus d'informations sur l'*aide Mozilla*.



### 3. Des extensions pour Firefox !

#### *Présentation*

Firefox propose, via son *catalogue* de modules complémentaires, d'étendre les capacités du navigateur. Voici une petite vidéo de présentation.

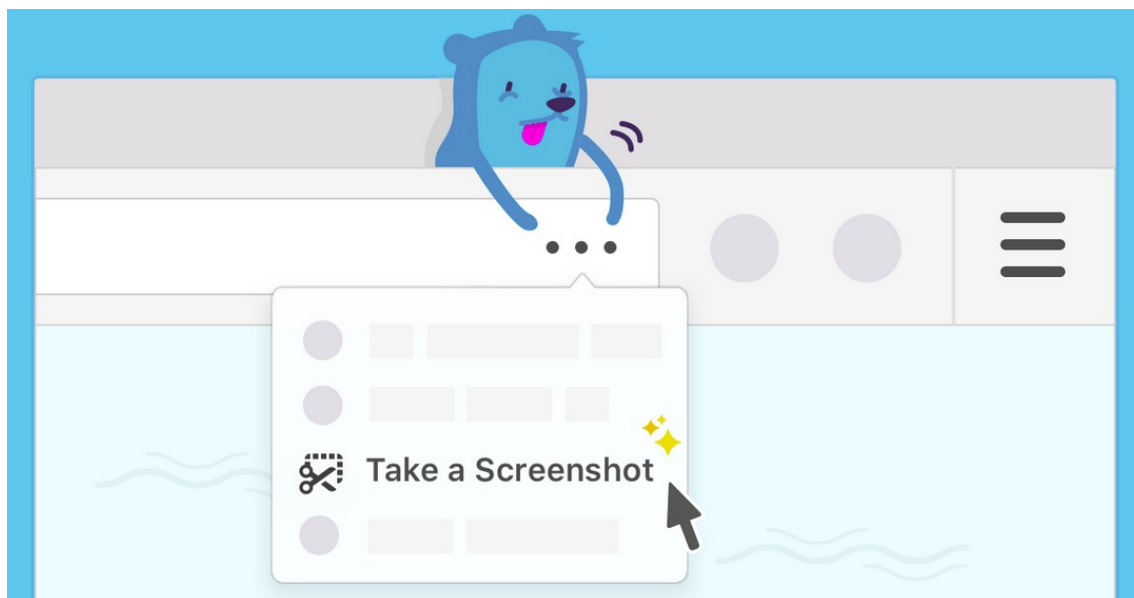
☞ *Exemple : Quelques extensions utiles...*

- **uBlock Origin** (bloqueur de publicités) :  
<https://addons.mozilla.org/fr/firefox/addon/ublock-origin/>
- **Video DownloadHelper** (téléchargement de vidéos) :  
<https://addons.mozilla.org/fr/firefox/addon/video-downloadhelper/>
- **Qwant pour Firefox** (moteur de recherche européen qui respecte votre vie privée) :  
<https://addons.mozilla.org/fr/firefox/addon/qwantcom-for-firefox/>
- **Grammalecte** (correcteur grammatical open-source) :  
<https://addons.mozilla.org/fr/firefox/addon/grammalecte-fr/>
- **QR Code Image Generator** (générateur de QR Code lié à des adresses) :  
<https://addons.mozilla.org/fr/firefox/addon/qr-code-image-generator/>
- **Facebook Container** (onglet qui permet d'isoler Facebook et permet de ne pas être pisté) :  
<https://addons.mozilla.org/fr/firefox/addon/facebook-container/>
- **Framalink Shortener** (raccourcir de liens) :  
<https://addons.mozilla.org/fr/firefox/addon/frama-link-shortener/>
- ...

### 4. En vrac...

#### *Réaliser des captures d'écrans*

Pour cela, cliquez sur les **3 petits points** de la barre de recherche... effectuer une capture d'écran...



puis retrouvez vos captures en passant par la **Bibliothèque**  → **Captures d'écran**

## *Réparer Firefox...*

Le profil Firefox comporte l'ensemble de préférences utilisateurs : marque-pages, extensions... Voir cet *article* pour en savoir plus, et notamment, où se situe le profil sur chaque système d'exploitation.

Il arrive que ce profil soit corrompu, cela se traduit par un ralentissement de Firefox. Pour réparer ce profil, un outil est prévu dans Firefox via le menu **Aide** → **Informations de dépannage** → **Réparer Firefox...**

# Gestion des images et vidéos



Le cloud...	19
Quels stockages pour nos données ?	19
Convertir un DVD en fichier vidéo	20

## Objectifs

- Stockage des images et vidéos
- Convertir un DVD vers un fichier vidéo

## 1. Le cloud...

L'informatique en nuage, cloud ou cloud computing en anglais, est un **système de stockage de documents en ligne**.

C'est le stockage de données informatiques sur des serveurs spécialisées, plutôt que sur l'ordinateur de chacun ou le serveur des bureaux d'une petite entreprise. On met ou on reprend alors les fichiers avec une connexion Internet.

### *Principaux avantages*

- économie d'échelle (20-25%) car on mutualise des services
- évolutivité des services
- maintenance et sécurité données au prestataire

### *Principaux inconvénients*

- sécurité du cloud : cyberattaques, violation de confidentialité
- dépendant de la qualité du réseau internet
- perte de la maîtrise des données
- quid de l'utilisation des données hébergées ?
- questions juridiques, localisation des datas-centers...

## 2. Quels stockages pour nos données ?

### ◆ Rappel

Rappel du bon usage d'un mail : **pas de pièce jointe de plus de 2-3 Mo !**

Ainsi, on préférera mettre un lien vers le média qui sera ainsi stocké sur un cloud...

### *Stockage temporaire académique*

Depuis le portail ARENA (menu Intranet, Référentiels et Outils), accès à 2 services :

1. **Échanges (Rectorat)** : 500 Mo/fichier durant 30 jours
2. **E-fiVol (Ministère)** : 2 Go/fichier durant 15 jours

### *Stockage temporaire sur des clouds grands publics*

L'association Framasoft propose 2 services intéressants :

- **Framadrop** (<https://framadrop.org/>) : stockage et partage de gros fichiers
- **Framapic** (<https://framapic.org/>) : stockage et partage d'images

### *Stockage permanent institutionnel*

Via le porte-documents des ENT, on peut stocker de manière pérenne nos documents dans la limite de l'espace disque alloué par le référent numérique.

### *Stockage permanent grand public*

Comme vu auparavant, il faudra veiller aux Conditions Générales d'Utilisation des clouds bien connus. Nous vous en conseillons 2 qui respectent notre vie privée et dont les datas-centers sont situés en France :

- **hubiC**, solution Cloud d'OVH, premier hébergeur européen, situé en France : <https://hubic.com/fr/> → 25 Go et possibilité de l'étendre sauf qu'OVH *vient de décider de stopper* l'ouverture de compte... Dommage !
- **Cozy Cloud**, solution Cloud Open-Source : <https://cozy.io/fr/> → 5 Go puis possibilité de l'étendre. Très bons clients de synchronisation multiplateformes : Windows©, MacOS© et Gnu/Linux.

## 3. Convertir un DVD en fichier vidéo

Il y a de moins en moins de lecteurs DVD dans les établissements scolaires, il est donc important de savoir convertir un DVD vers un fichier .mp4, mkv ou .webm.

Pour cela, on utilisera le logiciel libre et multiplateforme **Handbrake** : <https://handbrake.fr>. Voici une vidéo tutoriel pour connaître les grands principes :

Voici un tutoriel papier d'utilisation de Handbrake :

# Webographie



<http://www.6ma.fr/tuto/email+differences+entre+pop+imap-90>

# Crédits des ressources



## Paramètres serveur POP

<http://creativecommons.org/licenses/by-sa/4.0/fr/>  
p. 8

## Serveurs académiques en mode POP3

<http://creativecommons.org/licenses/by-sa/4.0/fr/>  
p. 8

## Serveurs académiques en mode IMAP

<http://creativecommons.org/licenses/by-sa/4.0/fr/>  
p. 8

## Partager son agenda

<http://creativecommons.org/licenses/by-sa/4.0/fr/>  
p. 10

## Informations sur les sites visités

<http://creativecommons.org/licenses/by-sa/4.0/fr/>  
p. 12

## Paramétrage barres de recherche

<http://creativecommons.org/licenses/by-sa/4.0/fr/>  
p. 12

## Activation du mode lecture

<http://creativecommons.org/licenses/by-sa/4.0/fr/>  
p. 12

## Mode lecture activé

<http://creativecommons.org/licenses/by-sa/4.0/fr/>  
p. 12